

# GID POU RANBOUSMAN PRÈ ETIDYAN YO



YON PIBLIKASYON  
DEPATMAN BANKÈ CONNECTICUT  
(CONNECTICUT DEPARTMENT OF BANKING)  
BIWO MEDYATÈ POU PRÈ ETIDYAN  
(STUDENT LOAN OMBUDSPERSON OFFICE)





**01**  
**BYENVINI ... 6**

**02**  
**PRETE ..... 8**

**03**  
**PLAN ..... 12**

**04**  
**PADONE ..... 18**

**05**  
**PROTEJE ..... 22**

**06**  
**GIDANS ..... 24**



**01**

**BYENVINI**



Byenvini nan **Gid pou ranbousman prè etidyan yo**, yon koleksyon enfòmasyon itil pou etidyan ki nan inivèsite pou moman an la, pou sa ki apèn gradye yo, pou paran yo ak pou nenpòt moun k ap chèche ranbouse prè etidyan yo.

Ranbousman prè etidyan yo ka difisil pou konprann. Gid sa a se yon pwenndepa pou ede w konprann prè w yo, dwa w, responsablite w, opsyon ranbousman yo ak ki kote pou w jwenn plis enfòmasyon. Li dekri fason ajan sèvis prè w la ka ede w ak fason pou w pwoteje tèt ou kont eskwokri tou.

Yo mete gid sa a ajou chak ane epi li an vigè apati oktòb 2024. Yo ta dwe toujou jwenn aksè a enfòmasyon aktyèl yo atravè lyen enpòtan yo ki nan tout gid sa a.



02

PRETE

# Kisa yon prè etidyan ye?

Yon **prè etidyan** (yo rele l tou prè pou etid) se yon opsyon èd finansye ki pèmèt ou prete lajan swa nan men gouvènman federal la, swa nan men òganizasyon prive, swa nan enstitisyon ansèyman siperyè pou ede w peye depans pou inivèsite, etid pòs-segondè, ak ansèyman siperyè. Se konpayi tyès pati yo rele “**servicers (prestataè sèvis)**” ki jere koze ranbousman prè etidyan yo. Depatman Bankè a (the Department of Banking) kontwole prestataè sèvis prè etidyan ki ap mennen aktivite yo nan Connecticut.



## Tip prè etidyan

Biwo medyatè pou prè etidyan yo nan Connecticut atravè Depatman Bankè a travay prensipalman ak twa diferan kalite prè etidyan:

**Federal**

**Ki baze  
sou CT**

**Prive**

## Depatman Edikasyon Ameriken an (The U.S. Department of Education) ofri kalite prè etidyan sa yo:

### *William D. Ford Federal Direct Loan Program*

William D. Ford Federal Direct Loan (Prè dirèk) Program nan se pi gwo pwogram federal prè etidyan ki genyen. Depatman Edikasyon Ameriken se **pretè** w. Gen twa tip prensipal prè dirèk yo bay:

#### Prè dirèk sibvansyone yo

Disponib pou etidyan premye sik ki demontre bezwen finansye. Lekòl ou a detèmine ki montan ou ka prete epi montan an pa ka depase bezwen finansye ou.

#### Prè dirèk ki pa sibvansyone

Disponib pou ni etidyan premye sik ni pou etidyan ki nan nivo ki pi wo yo. Li pa nesèsè pou moun nan demontre bezwen finansye. Lekòl ou a detèmine ki montan ou ka prete, epi montan an depann de pri ekolaj la, de ane etid yo, de lòt èd finansye.

#### Prè PLUS dirèk

##### *Prè PLUS pou etidyan diplome*

Disponib pou etidyan diplome oswa pwofesyonèl pou ede kouvri depans etid lòt opsyon èd finansye yo pa kouvri yo.

##### *Prè PLUS pou paran*

Disponib pou paran etidyan depandan premye sik yo pou ede peye depans pou etid lòt èd finansye yo pa kouvri yo.

*Kèk nan moun k ap fè prè federal yo ka gen prè etidyan pa mwayen ansyen pwogram prè federal sa yo epi yo ankouraje yo al gade Student Aid (Èd pou Etidyan) pou plis enfòmasyon:*

*Prè Federal Perkins (Federal Perkins Loan)*

*Pwogram Federal Prè Familyal pou Edikasyon (Federal Family Education Loan, FFEL)*



## Eta Connecticut ofri asistans atravè CHESLA:

### **Otorite Prè Siplemanchè pou Ansèyman Siperyè nan Connecticut (Connecticut Higher Education Supplemental Loan Authority, CHESLA)**

CHESLA se yon otorite etatik kazi piblik ki kreye pou ede etidyan yo ak fanmi yo finanse edikasyon siperyè. CHESLA sèvi kòm sous altènatif pou lajan prè pou:

- etidyan ki nan oswa ki soti nan Eta Connecticut ki pa kalifye pou prè ki baze sou bezwen,
- bezwen prete plis pase kantite maksimòm lòt pwogram prè yo bay la,
- oswa chèche lòt opsyon prè ak sèvis.

Prè CHESLA yo pa prè federal epi se pa Depatman Bankè Connecticut (CT Department of Banking) ki reglemante yo.

## Gen prè prive ki disponib tou:

### **Prè pou etid prive**

**Prè pou etid prive yo** se prè òganizasyon prive yo/prete tankou bank, sendika kredi, lekòl, ak òganizasyon ki baze nan eta a oswa ki afilye ak òganizasyon prive yo ofri. Prè pou etid prive:

- ka egzije pèman pandan w lekòl,
- gen to enterè varyab oswa fiks,
- souvan yo pa sibvansyone,
- epi, nan pifò ka yo, yo baze sou antesedan kredi.

*Potansyèl moun k ap fè prè yo ta dwe byen egzamine kondisyon prè yo paske opsyon yo ka diferan de opsyon ranbousman federal yo epi anilasyon ak/oswa konsolidasyon prè yo ka pa disponib pou prè pou etid prive.*



03

PLAN

# Ou pral fè ranbousman? Men kèk bagay ou dwe konsidere anvan ou fè sa:

## 1 Mete kowòdone w ajou

Enskri nan Federal Student Aid (Èd Federal pou Etidyan) pou w verifye si kowòdone ou yo ajou.

## Fè lis tout dèt etidyan ou genyen yo ak resous sa yo:

# 2

Prè Federal: Èd Federal pou Etidyan  
Prè Prive: Rapò Anyèl sou Kredi

## 3 Chwazi yon plan ranbousman ki baze sou mwayen w ak elijiblite w

Moun k ap fè prè etidyan federal yo ta dwe analize opsyon plan ranbousman yo anvan fen peryòd gras yo a. Si ou pa chwazi okenn plan pandan peryòd gras la, y ap mete w nan "standard repayment plan (plan ranbousman estanda)".

## Konnen Prestatè Sèvis Prè Etidyan ou an

# 4

Prestatè Sèvis Prè Etidyan yo se konpayi ki kolekte peman yo, ki reponn demann sèvis kliyantèl yo, epi ki fè lòt travay administratif ki asosye ak jesyon prè etidyan yo.

# Opsyon Plan Ranbousman

Gen anpil **plan ranbousman** pou prè federal pou etidyan ou yo ki baze sou tip prè w ap ranbouse a, ak sou ki jan sitiyou edikasyon w ak travay ou ye kounye a. Plan ranbousman prè federal pou etidyan yo divize an de kategori:

## Plan Ranbousman a Pèman Fiks

Plan ranbousman a pèman fiks yo baze pèman mansyèl ou a sou: montan ou dwe a, to enterè ou, ak yon ranbousman fiks.

## Plan Ranbousman Selon Revni (Income Driven Repayment, IDR).

Plan ranbousman selon revni an (Income Driven Repayment IDR) kalkile montan pèman mansyèl ou dapre revni w ak gwosè fanmi an. Nan moman piblikasyon sa a, gen kat plan IDR ki disponib. Ale nan **Student Aid** pou w ka jwenn enfòmasyon ki pi resan konsènan plan IDR yo.

## Konsolidasyon Prè Dirèk

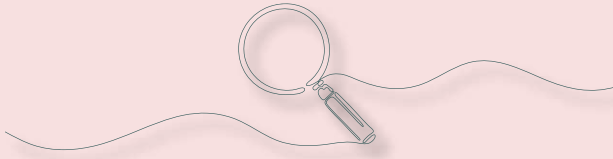
Konsolide prè federal yo bay moun k ap prete yo opòtinite pou yo konbine prè yo a an yon nouvo Prè Konsolidasyon Prè Dirèk, kidonk yo vin gen yon sèl pèman chak mwa. Depi w gen tan gen yon Prè Konsolidasyon Dirèk, li pa ka defèt.

Pou w ka detèmine si konsolidasyon federal la se bon opsyon an oswa pou w ka aplike, vizite **Federal Student Aid**.

## Konsidere Otopèman

Anjeneral, prestatè sèvis prè etidyan yo jeneralman ofri yon rediksyon to enterè pou ankouraje etidyan yo enskri nan otopèman. Sa a ka fè nenpòt lè epi li ka senplifye pwosesis ranbousman an tou. Konekte sou pòtay prestatè sèvis ou a pou w enskri nan otopèman an.

**Ou dwe ranbouse prè ou yo menm si ou pa fini etid ou, menm si ou pa ka jwenn yon travay ki gen rapò ak pwogram etid ou a, oswa menm si ou pa satisfè de etid ou a.**



# Kòman m ap fè jwenn **prestati sèvis** prè etidyan m nan?



## Prè Federal

Vizite **Federal Student Aid** pou w jwenn enfòmasyon pou w kontakte prestati sèvis prè federal pou etidyan yo.

## Prè Prive

Kontakte kreditè prè etid prive w la.

# Kisa **prestati sèvis** yo ka fè pou yo ede w?

- Reponn kesyon sou prè etidyan ou an
- Konseye w sou kòman pou w rann pèman prè w yo abòdab
- Trete repò yo ak abstansyon yo
- Bay èd pou opsyon ranbousman, renonsyasyon a konsolidasyon, anilasyon oswa dechaj

# Kisa mwen dwe konnen sou travay ak **prestati sèvis** prè etidyan yo?

1. Pa inyore lèt prestati sèvis ou yo epi fè yo konnen nenpòt chanjman adrès ki fèt.
2. Vizite sit web prestati sèvis ou a pou w pran kontak ak lòt enfòmasyon.
3. Lè sa posib, kominike avèk prestati sèvis ou a alekri epi kenbe yon jounal ki date ansanm ak kopi tout bòdwo ak resi yo.
4. Chak prè gen pwòp prestati sèvis prè pa l, men, gen kèk nan prè ou yo ki ka pataje menm prestati sèvis la epi prestati sèvis yo ka chanje pandan y ap peye prè ou a.





## Plan Ranbousman a Pèman Fiks

Plan Pèman	Detay	Kondisyon
<b>Estanda</b>	<p>Plan ranbousman pa defo</p> <p>Ranbousman an jeneralman fèt pandan 10 ane oswa mwens (li pi long si l konsolide)</p> <p>Pèman yo fiks (egzanp: \$50/mwa)</p>	<p>Prè ou yo fin peye pi vit</p> <p>Peye mwens enterè total</p> <p>Opsyon ki pi bon mache alontèm</p>
<b>Gradye</b>	<p>Pèman chak mwa yo kòmanse pi ba pase plan estanda a epi yo ogmante chak de ane</p> <p>Peman yo toujou ase wo pou kouvri enterè akimile yo</p> <p>Yo jeneralman peye l pandan 10 ane oswa mwens (li pi long si l konsolide)</p>	<p>Li bon pou moun ki gen difikilte pou yo fè pèman estanda nan moman an, men ki espere revni yo ap ogmante alavni</p> <p>Evite kapitalizasyon (yo ajoute enterè ki pa ko peye yo sou balans prensipal ou)</p>
<b>Pwolonje</b>	<p>Pou moun ki gen prè ki plis pase \$30,000 (prensipal ak enterè)</p> <p>Pèman mansyèl ki pi ba pase pa Plan Estanda a</p> <p>Peryòd ranbousman an se jiska 25 ane</p> <p>Pèman fiks oswa gradye</p>	<p>Pèman mansyèl ki pi ba pase pa Plan Estanda a</p>

## Plan ranbousman selon revni

Plan Pèman	Detay	Kondisyon
<b>Plan SAVE</b>	Dapre revni/gwosè fanmi an 5% nan revni diskresyonè pou moun ki prete men ki fè premye sik sèlman	20 ane pou etidyan premye sik sèlman 25 ane pou etidyan ki gradye oswa pwofesyonèl
<b>Plan PAYE</b>	Dapre revni/gwosè fanmi an 10% nan revni diskresyonè pou moun ki prete men ki fè premye sik sèlman	20 ane Pa gen nouvo enskripsyon apati 1/7/2024
<b>Plan IBR</b>	Dapre revni/gwosè fanmi an 10% nan revni diskresyonè pou prè apre 1/7/2014; 15% anvan 1/7/2014	20 ane (prè apre 1/7/2014) 25 ane (prè anvan 1/7/2014)
<b>Plan ICR</b>	20% nan revni diskresyonè a	25 ane Pa gen nouvo enskripsyon apati 1/7/2024





04

ANILE



# Kisa anilasyon prè a ye?

Anilasyon prè a se lè yo elimine yon pati oswa tout balans prè federal pou etidyan ou an nan kèk sikonstans. Sa vle di ou p ap gen obligasyon pou w ranbouse yon pati oswa tout prè ou a (yo).



## Tip Anilasyon Plan

Anilasyon prè a divize an de kategori:

### Pwogram anilasyon prè

Anilasyon pou Prè Sèvis Piblik (Public Service Loan Forgiveness, PSLF)

Anilasyon Prè Ansenyan (Teacher Loan Forgiveness, TLF)

### Dechaj prè

Anilasyon Prè pou Defans Moun ki Prete a (Borrower Defense Loan Discharge)

Anilasyon Prè pou Lekòl ki Fèmen (Closed School Discharge)

# Pwogram Anilasyon Prè



## Anilasyon pou Prè Sèvis Piblik (Public Service Loan Forgiveness, PSLF)

Anilasyon Prè pou Sèvis Piblik yo (Public Service Loan Forgiveness, PSLF) se pwogram anilasyon moun ki aplike pou mande anilasyon prè etidyan yo a pi souvan itilize. Si yon gouvènman oswa yon òganizasyon san bi likratif anplwaye w, pwogram PSLF la ka anile balans ki rete sou Prè Dirèk ou yo apre w fin ranpli kèk kondisyon.

## Anilasyon Prè Ansenyan (Teacher Loan Forgiveness, TLF)

Pwogram Anilasyon Prè Ansenyan an (The Teacher Loan Forgiveness, TLF) ankouraje moun antre epi kontinye nan pwofesyon ansèyman an. Dapre TLF, ou ka elijib pou anilasyon jiska \$17,500 nan Prè Dirèk ak/oswa Prè Stafford ki Sibvansyone ak sa ki Pa Sibvansyone ou yo.

*Moun ki prete yo kapab resevwa anilasyon ni pou PSLF ni pou TLF, **men se pa pou menm peryòd sèvis la.** Vizite [Federal Student Aid](#) pou plis enfòmasyon.*

*Dechaj diferan de anilasyon paske yo retire obligasyon w genyen pou w ranbouse prè w la.*



# Pwogram Dechaj Prè



## Dechaj pou Defans Moun ki Prete a

Dechaj pou Defans Moun ki Prete a se yon règleman federal ki pèmèt etidyan lekòl yo a te eskwoke yo nan kad enskripsyon pou prè federal pou etidyan yo mande eliminasyon prè sa yo. Pou nou itilize lòt mo, si lekòl ou a twonpe w oswa angaje nan move zafè, ou ka elijib pou yo dispansè w de ranbousman prè ou yo. Se Depatman Edikasyon Ameriken an ki bay Dechaj Ranbousman pou Defans moun ki Prete a.

## Anilasyon Prè pou Lekòl ki Fèmen (Closed School Discharge)

Èske lekòl ou a te fèmen pandan ou te fin enskri oswa yon ti tan apre ou te fin fè retrè? Si se sa l ye, Prè Dirèk ou a, Prè pou Pwogram Federal Prè Familyal pou Edikasyon (Federal Family Education Loan, FFEL) oswa Prè Federal Perkins ou ka elijib pou Dechaj pou Lekòl ki Fèmen.

### Plis enfòmasyon sou Student Aid:

*Anilasyon Prè pou Sèvis Piblik*

*(Public Service Loan Forgiveness, PSLF)*

*Anilasyon Prè Ansenyan (Teacher Loan Forgiveness, TLF)*

*Dechaj pou Defans Moun ki Prete a*

*Anilasyon Prè pou Lekòl ki Fèmen*

*(Closed School Discharge)*





05

PWOTEJE

# Pwoteje tèt ou kont Magouy Èd Finansye

Peye inivèsite kapab se youn nan pi gwo investisman monetè ou ka fè nan lavi ou. Magouyè yo pran avantaj nan sa a epi yo souvan fè fo reklamasyon kote y ap pwomèt yo ka ede w jwenn èd finansye, pwopoze w fason pou ede w diminye pèman prè etidyan yo chak mwa, oswa pou menm elimine balans ou nè. Pwoteje tèt ou kont fwod sa yo lè w chèche idantifye siy avètisman yo.

- ▶ Lang piblisite ki agresif oswa ijan.
- ▶ Pwomès ki sanble twò bèl pou yo ta vre.
- ▶ Mande w pey epi fè presyon sou ou pou w peye frè alavans oswa frè mansyèl ou yo.
- ▶ Mande enfòmasyon pou w konekte yo.
- ▶ Mande w siyen epi soumèt yon fòmilè otorizasyon tyès pati.
- ▶ Kominikasyon ki gen fot, erè òtograf, oswa erè gramatikal.
- ▶ Adrès oswa nimewo telefòn ki pa ofisyèl.

**Ale sou sit entènèt nou an pou w ka byen gade ki pi bon fason ou ka pwoteje tèt ou.**



06

GIDANS



**Nou la pou nou ede.**



**Connecticut Department of Banking Office  
of the Student Loan Ombudsperson**

---



**[dob.studentloanombuds@ct.gov](mailto:dob.studentloanombuds@ct.gov)**

---



**Dirèk: (860) 240-8122**

**Gratis: (800) 831-7225, opsyon 2**

# Glosè

**Anilasyon:** Liberasyon obligasyon moun ki prete a genyen pou remèt tout oswa yon pati yo deziyen nan kapital ak enterè sou yon prè etidyan. Yo rele sa tou dechaj oswa anilasyon pou yon prè.

**Anilasyon prè:** Anilasyon prè a se lè yo elimine tout oswa yon pati nan balans prè federal pou etidyan ou an. Si prè ou a anile, ou pa responsab pou w ranbouse pòsyon ki rete pou peye sou prè a.

**Bous:** Se yon èd finansyè yo ba ou ki souvan baze sou bezwen finansyè ou, ou p ap bezwen ranbouse èd sa a (eksepte yon egzanp ka tankou si w ta kite lekòl la epi ou oblije fè yon ranbousman).

**Dechaj:** Liberasyon yo bay yon moun ki prete de obligasyon li genyen pou li ranbouse prè li a.

**Dechaj akoz Fayit:** Si ou depoze yon demann akoz fayit dapre Chapit 7 oswa Chapit 13, yo ka libere w de prè ou an akoz fayit sèlman si tribinal fayit la estime ranbousman an ka bay ou menm ak depandan ou yo gwo difikilte. Yo dwe pran desizyon sa a nan yon pwosedi kontradiktwa nan yon tribinal fayit. Kreditè ou yo kapab prezan pou konteste demann ou an.

**Dechaj na Ka Lanmò:** Si ou menm, ki se moun ki prete lajan an, mouri, ebyen, ou libere de prè federal pou etidyan ou yo. Si ou se yon paran ki prete nan PLUS, ebyen, yo ka dechaje w de prè a si ou mouri, oswa si etidyan ou te resevwa prè a pou li a mouri.

**Dechaj pou Andikap Total ak Pèmanan (Permanent Disability Discharge, TPD):** Yon dechaj TPD pèmèt ou pa peye prè ou te fè nan kad Pwogram Prè William D. Ford Federal Direct Loan (Prè Federal Dirèk William D. Ford), Pwogram Federal Family Education Loan (FFEL) la, ak/ oswa Pwogram Federal Prè Perkins (Perkins Loan) lan, oubyen li pèmèt ou pa ranpli yon obligasyon sèvis nan kad sibvansyon TEACH la sou baz yon andikap total ak pèmanan. Anvan pou prè etidyan federal oswa obligasyon sèvis ou nan kad sibvansyon TEACH la anile, w ap bezwen bay Ministè Edikasyon Ozetazini an kèk enfòmasyon pou pwouve ou gen yon andikap total epi pèmanan. ED ap evalye enfòmasyon yo epi detèmine si ou kalifye pou w benefisye yon dechaj TPD.

**Dechaj pou Ranbousman ki pa Peye:** Ou ka benefisye yon dechaj nan sa ki gen rapò ak Prè dirèk (Direct Loan) ou a, Pwogram FFEL la, si w abandone lekòl, epi lekòl la pa ranbouse dèt li gen pou Ministè Edikasyon Ozetazini an, oswa founisè prè a, selon jan sa apwopriye a.



**Defo:** Si w pa repeye yon prè dapre kondisyon yo te dakò nan nòt la. Pou pifò prè etidyan federal yo, w ap an defo si ou pa fè yon pèman depi plis pase 270 jou. Ou ka sibi konsekans legal grav si ou an defo.

**Enterè:** Se yon kòb yo fè w peye sou yon prè ou te fè. Se benefisyè prè a ki peye kredite a enterè a. Yo kalkile montan w ap peye kòm enterè a sou fòm pousantaj nan manman lajan ou te prete a.

**Founisè sèvis prè:** Se yon konpayi ki kolekte pèman yo, ki reponn ak demann sèvis kliyantèl yo, epi ki fè lòt travay administratif ki asosye ak jesyon prè etidyan yo nan non yon kredite.

**Konsolidasyon:** Pwosesis pou konbine youn oswa plizyè prè pou yo vin tounen yon sèl nouvo prè.

**Kredi PLUS (PLUS Loan):** Se yon prè ki disponib pou etidyan ki diplome ak paran ki gen timoun ki nan premye sik inivèsite sou kont yo, ki se yon moun benefisyè prè a konplètman responsab pou peye enterè a pou li, kèlkeswa estati prè a.

**Nouvo Benefisyè:** yon moun ki pa gen balans ki pa peye sou yon Prè Dirèk oswa yon Prè ki fèt nan Kad Pwogram Federal Family Education Loan (FFEL) nan, lè l resevwa youn nan prè sa yo nan yon dat espesifik.

**Obligasyon Sèvis:** Obligasyon Sèvis Ansèyman ki defini nan Akò Sèvis (Agreement to Serve, ATS) ou dwe siyen pou w resevwa sibvansyon TEACH la. Lè w siyen ATS la, ou dakò pou w anseye (1) a tan plen, (2) nan yon domèn ki gen wo nesosite, (3) nan yon lekòl ki gen fèb revni, oswa nan yon ajans ki ofri sèvis edikasyonèl k ap ede lekòl ki gen fèb revni yo, epi (4) pou omwen kat ane akademik konplè nan 8 an ki vin aprè dat ou fini (oswa nan fen enskripsyon an) pwogram etid ou te resevwa bous pou li a. Si ou pa fini kontra sèvis ansèyman an, montan sibvansyon TEACH ou te resevwa a ap konvèti an yon prè ki pa dirèkteman sibvansyon ou dwe ranbouse avèk enterè apati dat chak sibvansyon TEACH.

**Peryòd Gras:** Se peryòd ki vin aprè benefisyè a fin gen diplòm li, abandone lekòl, oswa enkri nan yon pwogram a tan pasyèl kote li pa oblije reyalize pèman pou kèk prè federal. Gen kèk prè federal pou etidyan ki kontinye jenere enterè pandan peryòd gras la, epi si benefisyè a pa peye enterè a, l ap ajoute sou balans prensipal prè a, nan kòmansman ranbousman an.

**Pousantaj Enterè Fiks:** Yon pousantaj enterè fiks siyifi pousantaj ou yo ap rete menmjan pandan tout peryòd ranbousman ou an.

**Pousantaj Enterè Varyab:** Pousantaj enterè varyab la vle di pousantaj enterè ou yo kapab chanje pandan peryòd ranbousman an .

**Prè Dirèk:** Yon prè federal pou etidyan, yo bay atravè Pwogram Prè Dirèk Federal William D. Ford la, pou elèv ak paran ki elijib yo prete dirèkteman nan Depatman Edikasyon Ameriken an nan lekòl k ap

patisipe yo. Prè dirèk ki sibvansyone, prè dirèk ki pa sibvansyone, prè dirèk PLUS, ak prè konsolidasyon dirèk se tip prè dirèk yo.

**Prè federal Perkins:** Se yon prè federal pou etidyan, lekòl etidyan ki benefisyè prè a ba li. Prè sa disponib pou timoun premye ak dezyèm sik ki demontre yo nan nesesitye finansyè. Nan moman yo ekri manyèl sila a, prè federal Perkins yo potko disponib, malgre gen anpil moun ki te prete ki petèt ap ranbouse l toujou.

**Prè Federal pou Etidyan:** Se yon prè gouvènman federal la finanse pou ede w peye etid ou. Yon prè federal pou etidyan se yon lajan ou prete epi ou dwe remèt ak enterè.

**Prè ki pa Sibvansyone:** Se yon prè kote moun ki prete kòb la totalman responsab pou l peye enterè yo, kèlkeswa estati prè a. Enterè benefisyè a ap peye pou prè ki pa sibvansyone li te fè a kòmanse ogmante depi dat premye vèsman an epi l ap kontinye pandan tout tan prè a ap dire a.

**Prè Konsolidasyon Dirèk:** Yon prè federal Depatman Edikasyon Ameriken an bay ki pèmèt ou konbine youn oswa plizyè prè federal pou etidyan fè yo vin tounen yon sèl nouvo prè. Akoz konsolidasyon an, w ap gen pou w fè yon sèl pèman chak mwa sou prè federal ou yo, epi kantite tan ou gen pou w ranbouse prè ou a ap pwolonje.

**Prè Prive:** Se yon prè pou etidyan yon founisè kredi, tankou yon bank, yon koperativ, yon ajans nasyonal, oswa yon lekòl ofri.

**Prè Sibvansyone:** Yon prè sibvansyone se yon prè ki fèt selon nesesitye finansyè yon moun genyen, kote gouvènman federal la ap peye enterè k ap ogmante yo, toutotan benefisyè a ap aprann toujou, li twouve l nan yon sityasyon gras oswa nan sityasyon pou yo repòte pèman prè li a. Pou prè ki dirèkteman sibvansyone ki vèsse premye fwa ant 1ye Jiyè 2012 ak 1ye Jiyè 2014, benefisyè prè a ap responsab pou l peye kèlkeswa enterè ki ogmante pandan peryòd gras la. Si benefisyè a pa peye enterè yo pandan ane gras la, y ap ajoute yo sou manman lajan li te prete a.

**Pwogram Federal ki Bay Prè pou Edikasyon Familyal (Federal Family Education Loan, FFEL):** Nan kad pwogram sa a, kreditè prive yo bay elèv yo prè ki gen garanti gouvènman federal la. Pami prè sa yo nou jwenn Prè Federal Starford ki Sibvansyone, Prè Federal Starford ki pa sibvansyone, Prè FFEL PLUS, ak Prè Konsolidasyon FFEL yo. Se pa kreditè prive yo ki bay Prè Federal pou Etidyan an nan kad pwogram sa a ankò. Olye de sa, se Ministè Edikasyon Ozetazini an ki finanse dirèkteman tout nouvo prè federal pou etidyan nan kad pwogram sa a.

**Pwogram William D. Ford Federal Direct Loan (Direct Loan):** Se yon pwogram ki prete etidyan ak paran ki elijib yo lajan, selon Tit IV la ak Lwa sou Edikasyon Siperyè (Higher Education Act) a. Gouvènman federal la

bay kreditè elijib yo fon an atravè yon ansanm lekòl k ap patisipe nan pwogram nan.

**Repò:** Yon ranvwa yon pèman sou yon prè yo otorize nan kèk kondisyon epi kote enterè yo pa akimile sou Prè Dirèk Sibvansyone yo, Prè Sibvansyone Federal Stafford yo, ak Prè Federal Perkins yo. Tout lòt prè federal pou etidyan ki repòte yo ap kontinye gen enterè k ap akimile sou yo. Nenpòt enterè yo pa ko peye ki te akimile pandan peryòd ranvwa a ka ajoute nan balans prensipal (kapitalize) prè a (yo).

**Sispansyon:** Se yon peryòd kote yo sispann oswa diminye ranbousman ou yo sou yon baz tanporè. Kreditè ou a ka ba w yon sispansyon sou ranbousman ou an si ou gen volonte pou w peye men akòz kèk difikilte finansyè ou pa an mezi pou ou fè sa. Pandan sispansyon an, yo retade pèman sou manman lajan an, men enterè yo kontinye ap akimile. Tout enterè ou pa peye pandan moman sispansyon an ap ajoute sou manman lajan an (kapitalize) prè ou, sa ki ap ogmante montan total ou dwe a.

**Sèvis Piblik Admisib:** Nan kad Pwogram Sèvis Piblik pou Anilasyon Prè a, yon òganizasyon san bi likratif, ki pa gen objektif fè lajan selon Seksyon 501(c)(3) nan Kòd Revni Entèn (Internal Revenue Code) nan konsidere kòm yon òganis kalifye si li ofri kèk sèvis piblik.

# Endèks Adrès Wèb

## 02 Prè

---

### ***Paj 8***

**William D. Ford Direct Loans (Prè Dirèk William D. Ford)**

<https://studentaid.gov/understand-aid/types/loans>

**Federal Perkins Loan (Prè Federal Perkins)**

<https://studentaid.gov/understand-aid/types/loans/perkins>

**Federal Family Education Loan (FFEL)**

<https://studentaid.gov/articles/what-to-know-about-ffel-loans/>

### ***Paj 9***

**Otorite Prè Siplemantè pou Ansèyman Siperyè nan Connecticut (Connecticut Higher Education Supplemental Loan Authority, CHESLA)**

<https://chesla.org/>

## 03 Plan

---

### ***Paj 11***

**Asistans Federal Pou Etidyan**

<https://studentaid.gov/fsa-id/sign-in/landing>

**Asistans Federal Pou Etidyan**

<https://studentaid.gov>

**Rapò Kredi Anyèl**

<https://www.annualcreditreport.com/index.action>

### ***Paj 12***

**Asistans Federal Pou Etidyan**

<https://studentaid.gov/loan-consolidation/>

**Asistans pou Etidyan yo**

<https://studentaid.gov/manage-loans/repayment/plans/income-driven>

**Plan Ranbousman**

<https://studentaid.gov/manage-loans/repayment/plans>

### ***Paj 13***

**Asistans Federal Pou Etidyan**

<https://studentaid.gov/manage-loans/repayment/servicers>

# Endèks Adrès Wèb

## 04 Anile

---

### ***Paj 18***

#### **Asistans Federal Pou Etidyan**

<https://studentaid.gov/manage-loans/forgiveness-cancellation/teacher>

### ***Paj 19***

#### **Anilasyon pou Prè Sèvis Piblik (Public Service Loan Forgiveness, PSLF)**

<https://studentaid.gov/manage-loans/forgiveness-cancellation/public-service>

#### **Anilasyon Prè Ansenyan (Teacher Loan Forgiveness, TLF)**

<https://studentaid.gov/manage-loans/forgiveness-cancellation/teacher>

#### **Dechaj pou Defans Moun ki Prete a**

<https://studentaid.gov/manage-loans/forgiveness-cancellation/borrower-defense>

#### **Anilasyon Prè pou Lekòl ki Fèmen (Closed School Discharge)**

<https://studentaid.gov/manage-loans/forgiveness-cancellation/closed-school>

## 05 Pwoteje

---

### ***Paj 21***

#### **Sitwèb**

<https://portal.ct.gov/dob/student-loan-ombudsperson/financial-aid-scam-protection>

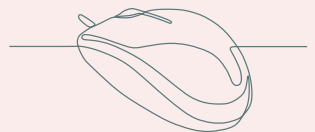
## 06 Oryantasyon

---

### ***Paj 23***

#### **Biwo Medyasyon pou Prè Etidyan**

<https://portal.ct.gov/dob/student-loan-ombudsperson/student-loan-ombudsperson-office>





**CONNECTICUT**  
DEPARTMENT OF BANKING

260 Constitution Plaza | Hartford, CT 06103-1800

<https://portal.ct.gov/dob>

Oktòb 2024