

# 学生贷款指南 还款



发布方  
康涅狄格州银行部  
学生贷款监察专员办公室





01  
欢迎 ..... 6

02  
借贷 ..... 8

03  
计划 ..... 12

04  
豁免 ..... 18

05  
保护 ..... 22

06  
指导 ..... 24



# 01 欢迎



欢迎来到《**学生贷款还款指南**》，本指南可为大学在校生、近期研究生、父母以及任何存在学生贷款还款需求的人员提供帮助信息。

学生贷款还款可能较难理解。本指南旨在帮助您从零理解贷款、权利、责任、还款方案以及获取更多信息的方式。本指南还将为您阐述贷款服务机构如何为您提供帮助，并如何远离诈骗。

本指南每年更新一次，当前更新时间为 2024 年 10 月。最新信息应可通过本指南中的相关链接获取。



# 02 借贷

# 什么是学生贷款?

**学生贷款** (也称为教育贷款) 是一种经济援助方式, 可从联邦政府、私人组织或高等教育机构进行借贷, 从而帮助您支付大学、专上教育以及高等教育的相关费用。学生贷款还款由第三方公司 (称为**服务机构**) 进行处理。 银行部负责管理在康涅狄格州开展业务的学生贷款机构。



## 学生贷款类型

康涅狄格州银行部学生贷款监察员办公室主要负责三种不同类型的学生贷款:

**联邦贷款**

**(基于康涅狄格州)**

**私人贷款**

## 美国教育部提供以下类型的学生贷款：

### William D. Ford 联邦直接贷款计划

William D. Ford 联邦直接贷款 (直接贷款) 计划是最大的联邦学生贷款计划。美国教育部是您的**贷款人**。有三种获批的直接贷款：

#### 直接资助贷款

面向存在经济需求的本科生。您的学校将决定您的可借贷金额，借贷金额不得超出经济需求。

#### 直接非资助贷款

面向本科生与研究生。无需拥有经济需求。您的学校将决定您的可借贷金额，借贷金额取决于就学费用、在校年数以及其他经济援助。

#### 直接 PLUS 贷款

##### 研究生 PLUS 贷款

面向研究生或专业学生，帮助其支付其他经济援助方案无法涵盖的教育费用。

##### 家长 PLUS 贷款

面向受抚养本科生的父母，帮助其支付其他经济援助方案无法涵盖的教育费用。

部分联邦贷款借款机构可能会通过此类过往联邦贷款计划获得学生贷款，请访问“学生援助”了解更多信息：

联邦珀金斯贷款

联邦家庭教育贷款 (FFEL) 计划



## 康涅狄格州通过 CHESLA 提供援助：

### 康涅狄格州高等教育补充贷款局 (CHESLA)

CHESLA 是半官方的州政府机构，旨在帮助学生及其家庭支付高等教育费用。CHESLA 是下列人员的替代性贷款资助来源：

- 康涅狄格州不具有基于需求贷款资格的学生，
- 需要借贷的金额超出其他贷款计划提供的最高金额的人员，
- 或寻求其他借贷方案或服务的人员。

CHESLA 提供的贷款 **并非** 联邦贷款，**也非由** 康涅狄格州银行部负责监管。

## 也可进行私人借贷：

### 私人教育贷款

**私人教育贷款**是由私人组织/私人贷款机构提供的贷款，例如银行、信用合作社、学校、州立或州组织。私人教育贷款：

- 可能需要在校还款，
- 有可变或固定利率，
- 通常无补贴，
- 大多数情况下，需根据信贷历史进行评估。

潜在借款机构应对贷款期进行完全审核，因为其所提供的方案可能与联邦还款方案不同，并且私人教育贷款可能无法提供豁免和/或合并。

位于康涅狄格州

私人



# 03 计划

# 即将还款?还款前还需考虑几项事宜:

## 1 更新您的合约信息

登录“联邦学生援助”查看您的合约信息是否是最新状态。

## 利用此类资源列出您的所有学生债务清单: 2

联邦贷款:联邦学生援助  
私人贷款:年度信用报告

## 3 根据您的负担能力和资格选择还款计划

联邦学生贷款借款机构应在您的宽限期结束前对还款计划方案进行审核。如果在宽限期没有选择计划,将为您安排“标准还款计划”。

## 了解您的学生贷款服务机构

## 4

学生贷款服务机构是负责收取还款、答复客户服务咨询并执行维持学生贷款相关的其他管理任务的公司。

# 还款计划方案

根据您的还款贷款类型和您当前的教育以及就业情况，有多种联邦学生贷款还款计划可供选择。联邦学生还款计划为以下两类之一：

## 定额还款计划

定额还款计划的月还款额根据以下条件确定：欠款金额、利率和固定还款额。

## 收入导向还款 (IDR) 计划

收入导向还款 (IDR) 计划会根据您的收入和家庭规模来计算您的月度还款额度。截至本指南发布时，有四种 IDR 计划。请参见“学生援助”了解 IDR 计划相关的最新信息。

# 直接贷款合并

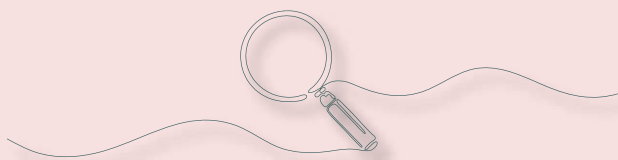
通过合并联邦贷款，借款机构可将其各项贷款合并为新的直接贷款合并贷款，因此每月只需支付一笔还款。您申请直接合并贷款后，将无法进行撤销。

要确定联邦合并贷款是否是合适的使用方案，请访问“联邦学生援助”。

# 考虑自动还款

学生贷款机构通常会降低利率，鼓励学生使用自动还款。自动还款可在任何时间实现，还可简化还款流程。登录您的服务机构门户，注册自动还款服务。

**即使您没有完成学业、未找到与所学专业相关的工作  
或对学习计划不满意，您也必须偿还贷款。**



## 我如何寻找学生贷款服务机构？



### 联邦贷款

访问“联邦学生援助”获取联邦学生贷款服务机构的联系信息。

### 私人贷款

联系您的私人教育贷款借贷机构。

## 服务机构可为您提供哪些帮助？

- 解答学生贷款的相关问题
- 指导您如何负担贷款还款
- 办理延期和暂缓
- 提供还款、合并豁免、取消或解除方案的相关援助

## 与学生贷款服务机构合作时，我应该了解哪些方面？

1. 切勿无视服务机构的信件，如果您的地址有变更，请告知服务机构。
2. 访问您的服务机构网站，获取联系方式和其他信息。
3. 如有可能，请与您的服务机构进行书面沟通，并保留一份注明日期的日志，以及所有账单和收据的副本。
4. 每笔贷款都有相应的贷款服务机构，但是，您的部分贷款可能会共用同一个服务机构，并且服务机构可能会在您偿还贷款期间进行变更。





## 定额还款计划

还款计划	详细信息	还款期
<b>标准</b>	<p>默认还款计划</p> <p>还款期一般为 10 年或更短(如果合并还款,则会更长)</p> <p>还款数额固定(例如 50 美元/月)</p>	<p>更快还清贷款</p> <p>支付总利息更少</p> <p>是长期内最划算的方案</p>
<b>分级</b>	<p>起始月度还款额度低于标准计划,每两年增长一次</p> <p>总还款额较高,所支付利息高于应计利息</p> <p>一般可在 10 年或 10 年内还清(如果合并还款,则会更长)</p>	<p>适合当前难以负担标准还款但未来预计收入会增加的人员</p> <p>避免利息资本化(将未付利息计入本金金额)</p>
<b>延期</b>	<p>适用于贷款额度高于 30,000 美元的人员(本金和利息)</p> <p>月度还款额比标准计划更低</p> <p>还款期可达 25 年</p> <p>固定或分级还款</p>	<p>月度还款额比标准计划更低</p>

## 收入导向还款计划

还款计划	详细信息	还款期
<b>SAVE 计划</b>	基于收入/家庭规模 本科生借款人员支付可支配收入的 5%	本科生借款人员为 20 年 研究生或专业人员为 25 年
<b>PAYE 计划</b>	基于收入/家庭规模 本科生借款人员支付可支配收入的 10%	20 年 截至 2024 年 7 月 1 日未注册其他贷款
<b>IBR 计划</b>	基于收入/家庭规模 对于 2014 年 7 月 1 日之后注册的贷款, 支付可支配收入的 10% ;对于 2014 年 7 月 1 日之前的贷款, 支付可支配收入的 15%	20 年 (2014 年 7 月 1 日后的贷款) 25 年 (2014 年 7 月 1 日前的贷款)
<b>ICR 计划</b>	支付可支配收入的 20%	25 年 截至 2024 年 7 月 1 日未注册其他贷款





# 04 豁免



# 什么是贷款豁免？

贷款豁免是指在某些情况下取消部分或全部联邦学生贷款的未还金额。这表示您无需偿还部分或全部贷款。



## 贷款豁免类型

贷款豁免为以下两类之一：

### 贷款豁免计划

公共服务贷款豁免 (PSLF)

教师贷款豁免 (TLF)

### 贷款解除

欺诈和虚假陈述解除

学校关闭解除



## 公共服务贷款豁免 (PSLF)

公共服务贷款豁免 (PSLF) 是申请豁免学生贷款最常使用的豁免计划。如果您受雇于政府或非盈利机构, PSLF 项目可在您满足特定要求后豁免您的剩余未还直接贷款。

## 教师贷款豁免 (TLF)

教师贷款豁免 (TLF) 计划鼓励贷款人从事或继续从事教师职业。根据 TLF 规定, 您可能有资格获得最高 17,500 美元的补贴和非补贴直接贷款和/或斯塔福德贷款的豁免。

借款人可同时获得 PSLF 和 TLF 豁免, 但不可用于同一服务期限。 访问“[联邦学生援助](#)”了解更多信息。



解除与豁免的不同之处在于, 您偿还贷款的义务被免除。



## 欺诈和虚假陈述解除

欺诈和虚假陈述解除是一项联邦法规,如果学生在申请联邦学生贷款时遭受欺骗,则学生可申请解除该贷款。也就是说,如果您的学校对您造成误导或存在其他不当行为,您可能有资格获得贷款偿还豁免。欺诈和虚假陈述解除通过美国教育部获得实施。

## 学校关闭解除

学校是否在您就读期间或退学后不久关闭? 如果是,您的联邦家庭教育贷款 (FFEL) 计划贷款或联邦珀金斯贷款可能符合学校关闭解除的资格。

访问“学生援助”解更多信息:

公共服务贷款豁免 (PSLF)

教师贷款豁免 (TLF)

欺诈和虚假陈述解除

学校关闭解除





# 05 保护

# 保护自己免遭经济援助诈骗

支付大学学费可能是您一生中数额最大的金钱投资之一。 诈骗者会利用这一点,且往往会做出虚假承诺,表示会帮助您获得经济援助,并帮助您减少每月学生贷款还款,甚至完全豁免未还贷款。注意以下警示信号,以防遭受诈骗。

- ▶ 激进或迫切的广告语言。
- ▶ 承诺内容好到难以置信。
- ▶ 收取预付费用,或逼迫您缴纳月度费用。
- ▶ 询问登录信息。
- ▶ 要求您登录并提交第三方授权表格。
- ▶ 沟通信息中包含错字、拼写错误或语法错误。
- ▶ 提供非官方地址或电话号码。

访问我们的[网站](#),深入了解保护自己的最佳方式。



# 06 指导



**我们可随时为您提供帮助。**



**康涅狄格州银行部学生贷款监察专员办公室**



**[dob.studentloanombuds@ct.gov](mailto:dob.studentloanombuds@ct.gov)**



**直线电话:(860) 240-8122**

**免费电话:(800) 831-7225, 选项 2**

# 词汇

**取消：**解除借款人偿还学生贷款全部或特定比例本金和利息的义务。也称为解除或豁免贷款。

**合并：**将一项或多项贷款合并为一项新贷款的流程。

**死亡豁免：**如果您(借款人)死亡,则您的联邦学生贷款将解除。如果您是家长 PLUS 贷款借款人,在您死亡后或您代为获得贷款的学生死亡,则贷款可能会解除。

**违约：**未能按照承诺函中约定的条款偿还贷款。对于大多数联邦学生贷款,如果您超过 270 天没有还款,您就会违约。如果违约,可能会面临严重的法律后果。

**延期：**在特定条件下,贷款可延迟偿还。在延期期间,直接补贴贷款、补贴联邦斯塔福德贷款以及联邦珀金斯贷款不计利息。所有其他延期的联邦学生贷款将继续计息。延期期间产生的任何未付利息可计入贷款本金金额(资本化)。

**直接合并贷款：**是美国教育部提供的联邦贷款,您可将一项或多项联邦学生贷款合并为一项新贷款。合并后,您每月只需进行一次联邦贷款还款,并且您的还贷时间也将延长。

**直接贷款：**是通过 William D. Ford 联邦直接贷款计划提出的联邦学生贷款,符合条件的学生和家長可通过参与该项计划的学校直接获得美国教育部提供的贷款。直接补贴贷款、直接非补贴贷款、直接 PLUS 贷款以及直接合并贷款都属于直接贷款。

**解除：**解除借用人偿还贷款的义务。

**破产解除：**如果您申请第 7 章或第 13 章破产,则只有当破产法院认为偿还贷款会对您和您抚养的人员造成极端困难时,您的贷款才可能进行破产解除。必须在对抗诉讼程序中确定。你的债权人可能会到场对该请求提出质疑。

**联邦学生贷款：**由联邦政府资助的贷款,旨在帮助您支付教育费用。对于联邦学生贷款,您必须偿还本金和利息。

**联邦家庭教育贷款 (FFEL) 计划：**该计划规定,私人贷款机构向学生提供的贷款由联邦政府进行担保。此类贷款包含补贴联邦斯塔福德贷款、非补贴联邦斯塔福德贷款、FFEL PLUS 贷款以及 FFEL 合并贷款。FFEL 的联邦学生贷款不再由私人贷款机构提供。相反,所有新的联邦学生贷款均直接由美国教育部的直接贷款计划提供。



**联邦珀金斯贷款：** 是由受助人所在学校提供的一项学生贷款，面向存在经济需求的本科生和研究生。起草本手册时，联邦珀金斯贷款还未设立，尽管许多借款人可能仍在偿还贷款。

**固定利率：** 固定利率表示，在您还款期间，您的利率将保持不变。

**暂缓：** 暂缓期间，您的每月贷款还款将暂停或减免。如果您愿意但因特定经济问题而无法偿还贷款，贷款机构可能会同意您暂缓还款。暂缓期间，本金将延迟偿还，但是仍将计算利息。暂缓还贷期间，所产生的未还利息将计入您的贷款本金金额（资本化），从而增加您的欠款总额。

**宽限期：** 借款人毕业、离校或注册降至低于半时入学状态后的一段时间内无需偿还特定联邦学生贷款。部分联邦学生贷款将在宽限期内计算利息，如果未偿还利息，将会在开始偿还贷款时将其计入本金金额。

**津贴：** 根据经济需求提供的经济援助，无需偿还（除非您退学且未退回津贴）。

**利息：** 因使用借款而收取的贷款费用。利息由借款人向贷款机构支付。该费用将按照未偿还贷款本金金额的百分比计算。

**贷款豁免：** 贷款豁免是指取消全部或部分未偿还联邦学生贷款。如果您的贷款得到豁免，您无需再偿还剩余部分的贷款。

**贷款服务机构：** 是负责代表贷款机构收取还款、答复客户服务咨询并执行维持学生贷款相关的其他管理任务的公司。

**新借款人：** 在特定日期或之后接受直接贷款或 FFEL 计划贷款时，没有未偿还的直接贷款或联邦家庭教育贷款（FFEL）计划贷款金额的人员。

**PLUS 贷款：** 面向研究生和受抚养本科生的父母的贷款，无论贷款状况如何，借贷人都必须支付全部利息。

**私人贷款：** 由贷款机构（例如银行、信用合作社、州机构或学校）提供的学生贷款。

**合格公共服务：** 对于公共服务借贷豁免计划，根据《国内税收法典》第 501(c)(3) 条规定，如果提供特定公共服务，则可将其视为符合条件的雇主。

**服务义务：**《服务协议》(ATS) 中规定的教学服务，您必须签署该协议才可获得 TEACH 津贴。签署 ATS 即表示您同意 (1) 全职任教；(2) 在高需求领域任教；(3) 在低收入学校或为低收入学校提供服务的教育服务机构任教；以及 (4) 获得相应课程津贴并完成（或停止注册）学习课程后的八年内，至少任教四个完整学年。如果您未完成您的教学服务合约，您获得的 TEACH 津贴将变为直接非补贴贷款，在每次 TEACH 津贴发放之日后，必须和利息一起偿还。

**补贴贷款：** 补贴贷款根据经济需求进行发放，由联邦政府支付借款人在校期间、宽限期内或延期期间的应计利息。对于 2012 年 7 月 1 日至 2014 年

7 月 1 日首次发放的补贴贷款, 借款人将需要支付宽限期内所产生的任何利息。如果在宽限期内未支付利息, 则利息将会添加至贷款的本金金额中。

**完全与永久残疾解除 (TPD):** 获得 TPD 解除后, 基于您完全与长期残疾的情况, 您无需偿还 William D. Ford 联邦直接贷款计划、联邦家庭教育贷款 (FFEL) 计划和/或联邦珀金斯贷款 (珀金斯贷款) 计划的贷款, 或无需完成 TEACH 津贴服务义务。在获得联邦学生贷款或教学今天服务义务豁免前, 您必须向美国教育部提供相关信息, 对自身完全与长期残疾的状况进行说明。教育部将对该信息进行评估, 并确定您是否有资格获得 TPD 解除。

**未偿还退款解除:** 如果您已退学, 但是学校并未向美国教育部或贷款机构支付所欠退款, 您可能有资格要求解除直接贷款或 FEEL 计划贷款。

**非补贴贷款:** 无论贷款状况如何, 借贷人都需要支付全部利息的贷款。非补贴贷款的利息从发放之日起计算, 并在整个贷款期持续计算。

**可变利率:** 可变利率表示您的利率在还款期内可能会发生变化。

**William D. Ford 联邦直接贷款(直接贷款) 计划:** 一项联邦计划, 根据《高等教育法》第四章向符合资格的学生和家长借贷人提供贷款。联邦政府通过参与学校向符合条件的借款人提供资金。



# 网址索引

## 02 借款

---

### 第 8 页

William D. Ford 直接贷款

<https://studentaid.gov/understand-aid/types/loans>

联邦珀金斯贷款

<https://studentaid.gov/understand-aid/types/loans/perkins>

联邦家庭教育贷款 (FFEL)

<https://studentaid.gov/articles/what-to-know-about-ffel-loans/>

### 第 9 页

康涅狄格州高等教育补充贷款局 (CHESLA)

<https://chesla.org/>

## 03 计划

---

### 第 11 页

联邦学生援助

<https://studentaid.gov/fsa-id/sign-in/landing>

联邦学生援助

<https://studentaid.gov>

年度信用报告

<https://www.annualcreditreport.com/index.action>

### 第 12 页

联邦学生援助

<https://studentaid.gov/loan-consolidation/>

学生援助

<https://studentaid.gov/manage-loans/repayment/plans/income-driven>

还款计划

<https://studentaid.gov/manage-loans/repayment/plans>

### 第 13 页

联邦学生援助

<https://studentaid.gov/manage-loans/repayment/servicers>

# 网址索引

## 04 豁免

---

### 第 18 页

联邦学生援助

<https://studentaid.gov/manage-loans/forgiveness-cancellation/teacher>

### 第 19 页

公共服务贷款豁免 (PSLF)

<https://studentaid.gov/manage-loans/forgiveness-cancellation/public-service>

教师贷款豁免 (TLF)

<https://studentaid.gov/manage-loans/forgiveness-cancellation/teacher>

欺诈和虚假陈述解除

<https://studentaid.gov/manage-loans/forgiveness-cancellation/borrower-defense>

学校关闭解除

<https://studentaid.gov/manage-loans/forgiveness-cancellation/closed-school>

## 05 保护

---

### 第 21 页

网站

<https://portal.ct.gov/dob/student-loan-ombudsperson/financial-aid-scam-protection>

## 06 指导

---

### 第 23 页

学生贷款监察专员办公室

<https://portal.ct.gov/dob/student-loan-ombudsperson/student-loan-ombudsperson-office>





260 Constitution Plaza | Hartford, CT 06103-1800  
<https://portal.ct.gov/dob>  
2024 年 10 月