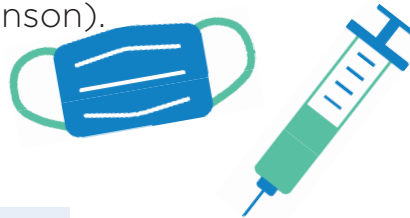


Cosa devi sapere: Vaccinazione COVID-19, uso della mascherina e distanziamento sociale

Pagina 1 di 4

Il 13 maggio 2021, in base ai dati raccolti sui casi di COVID-19 in soggetti vaccinati e non vaccinati, i Centers for Disease Control and Prevention (CDC, centri per la prevenzione e il controllo delle malattie) hanno apportato modifiche significative alle linee guida sull'uso della mascherina. A tal proposito, il governatore Lamont ha inoltre annunciato che **a partire dal 19 maggio 2021 i residenti e i visitatori del Connecticut che avranno completato il ciclo di immunizzazione saranno soggetti a regole meno stringenti.** Una persona si considera completamente vaccinata una volta trascorsi 14 giorni (2 settimane) dalla somministrazione dell'ultima dose di vaccino anti-COVID-19 (ovvero la seconda dose nel caso di Pfizer o Moderna o la prima dose nel caso di Johnson & Johnson).



Cosa già sapevamo...

I dati scientifici

raccolti quando i vaccini COVID-19 attualmente approvati per l'uso negli Stati Uniti erano ancora in fase di sviluppo **hanno evidenziato che le persone completamente immunizzate che contraevano il virus del COVID-19 (SARS-CoV-2) avevano molte meno probabilità di andare incontro a gravi complicazioni, ospedalizzazione o morte.**

Cosa sappiamo ora...

Grazie ai nuovi dati

raccolti dall'inizio della campagna vaccinale negli Stati Uniti e in altri paesi, ora sappiamo che, anche se entra in contatto con un positivo, un soggetto completamente immunizzato difficilmente contrae l'infezione rispetto a chi non è vaccinato e, **se mai ciò dovesse succedere, ha meno probabilità di trasmettere il virus ad altri** (anche a soggetti non vaccinati).



Per maggiori informazioni, visita il sito
ct.gov/covidvaccine



Cosa devi sapere: Vaccinazione COVID-19, uso della mascherina e distanziamento sociale

Pagina 2 di 4

Cosa comporta per adulti e bambini...

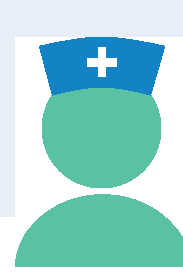
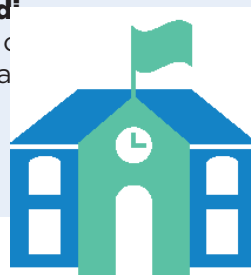


Tutti (vaccinati e non vaccinati) sono tenuti a

- Indossare **la mascherina all'interno di edifici scolastici** (dagli asili agli istituti di istruzione superiore) o strutture per l'infanzia.
- Indossare **la mascherina all'interno di strutture sanitarie** (inclusi studi medici, ospedali, pronto soccorso, strutture che forniscono terapie fisiche/occupazionali e altri contesti di assistenza sanitaria).
- Indossare **la mascherina all'interno di strutture di assistenza comunità** (ad esempio case famiglia e residenze per anziani) che forniscono assistenza sanitaria o altri servizi di supporto. Per l'uso della mascherina, le case di riposo devono attenersi alle disposizioni vigenti per i CMS.
- Indossare **la mascherina all'interno di rifugi per i senzatetto** o altre strutture di accoglienza, come gli alloggi temporanei.
- Indossare la mascherina **all'interno di istituti penitenziari o strutture detentive.**
- Indossare **la mascherina all'interno di centri di trasporto**, quali aeroporti, stazioni ferroviarie e autostazioni, o su mezzi pubblici o privati, quali treni, aerei, bus o servizi di ride sharing (come Uber, Lyft, taxi).
- Indossare **la mascherina in locali pubblici o privati in cui vige tale obbligo** o su richiesta del proprio datore di lavoro o dell'organizzatore dell'evento.

QUESTO PERCHÉ:

- Si tratta di contesti frequentati con maggiore probabilità da persone **che non possono vaccinarsi** per via della giovane età o a causa di particolari condizioni di salute.
- Si tratta di contesti dove è più probabile **incontrare soggetti vulnerabili, quindi potenzialmente esposti a forme gravi** di COVID-19.
- Si tratta di contesti in cui **è più difficile rispettare il distanziamento sociale** e dove possono esserci persone non vaccinate o infette.
- Il **proprietario o l'operatore** possono scegliere di tutelare la salute pubblica adottando la linea della cautela, senza bisogno di imporre il distanziamento sociale o di capire se una persona è vaccinata o meno.



Per maggiori informazioni, visita il sito
ct.gov/covidvaccine

GET THE
FACTS
ON THE
VAX



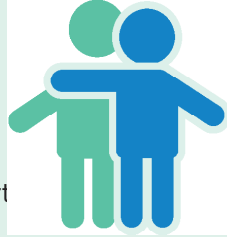
Cosa devi sapere: Vaccinazione COVID-19, uso della mascherina e distanziamento sociale

Pagina 3 di 4

Cosa comporta per adulti e bambini...

Se ti vaccini...

- Potrai tranquillamente evitare di indossare **la mascherina e di rispettare il distanziamento sociale** sia al chiuso che all'aperto
- **Non dovrai metterti in quarantena al lavoro, a scuola o isolarti** dalle altre persone se sei entrato in contatto con un positivo e sei asintomatico.
- **Non dovrai più sottoposti regolarmente a test** (ad esempio in ambito lavorativo), prima o dopo un viaggio o se entri in contatto con un positivo e sei asintomatico.



QUESTO PERCHÉ:

- Anche se entri in contatto con un positivo, le probabilità di contrarre l'infezione sono **bassissime**.
- Anche se contrai l'infezione, le probabilità di ammalarti o di sviluppare una forma grave di COVID-19 sono quasi nulle.
- Anche se contrai l'infezione, hai meno probabilità di contagiare qualcun altro.

Se non ti vaccini...



- Sarai sempre soggetto all'obbligo **di mascherina nei luoghi chiusi**.
- Dovrai continuare **a mettere la mascherina** all'aperto in ambienti affollati, in grandi eventi o in luoghi pubblici dove risulta complicato mantenere le distanze.
- Se entri in contatto con un positivo, dovrai **metterti in quarantena al lavoro, a scuola o isolarti** dalle altre persone.
- Sarai soggetto all'obbligo di tampone se entri in contatto con un positivo, prima e dopo un viaggio o come parte del protocollo di screening (ad esempio in ambito lavorativo).

QUESTO PERCHÉ:

- Se entri in contatto con un positivo, sei a rischio **di contrarre l'infezione**.
- Se vieni contagiato, puoi **sviluppare una forma grave di COVID-19** che può portare all'ospedalizzazione.
- Se vieni contagiato, puoi **trasmettere il virus ad altre persone**.
- Se vieni contagiato, **puoi rappresentare un grosso rischio per** chi non può essere vaccinato o chi non lo è ancora.



Per maggiori informazioni, visita il sito
ct.gov/covidvaccine



Cosa devi sapere: Vaccinazione COVID-19, uso della mascherina e distanziamento sociale

Pagina 4 di 4

Cosa comporta per le aziende...



I proprietari di imprese e gli operatori di eventi sono tenuti a

- Valutare di chiedere ai propri clienti di **indossare la mascherina all'interno di locali, presso grandi eventi svolti al chiuso o durante raduni privati** se non è possibile garantire il distanziamento sociale. Se non viene espressamente richiesto, **eventualmente affiggere dei cartelli specificando che per i clienti non vaccinati vige l'obbligo di indossare la mascherina** e invitando a metterla chiunque si senta più tranquillo a farlo.
- Valutare di chiedere ai clienti/partecipanti di **indossare la mascherina all'interno di locali, presso grandi eventi svolti al chiuso o durante raduni privati** in cui è probabile ci siano persone vaccinate e non vaccinate (compresi i minori di 12 anni).
- Valutare di chiedere ai partecipanti di **indossare la mascherina presso grandi eventi svolti all'aperto e accessibili al pubblico e/o in luoghi in cui è attesa una certa affluenza e dove probabilmente saranno presenti persone non vaccinate (compresi i minori di 12 anni).**
- **Chiedere di indossare la mascherina ai dipendenti non vaccinati** o di cui non si conosce lo stato di immunizzazione e che non possono mantenere le distanze da clienti o colleghi.
- Valutare di riprogettare gli spazi **all'interno di locali, presso grandi eventi svolti al chiuso o durante raduni privati, per garantire sempre il distanziamento sociale** (anche prolungato) qualora l'uso della mascherina non sia possibile o pratico (ad esempio laddove è previsto il consumo di alimenti/bevande o lo svolgimento di attività fisica).
- Valutare di adottare le raccomandazioni dei CDC relative alla **pulizia/disinfezione, all'igiene delle mani e alla ventilazione dei locali**, al fine di garantire la massima sicurezza dei clienti e dei membri del personale non vaccinati.
- Prevedere una **capienza ridotta** (anche negando l'accesso ai possessori di biglietti validi) se un grande evento che doveva svolgersi all'aperto viene trasferito in un luogo chiuso e se probabilmente vi parteciperanno anche persone non vaccinate (compresi i minori di 12 anni).

QUESTO PERCHÉ:

- Al momento non esiste un **modo pratico, affidabile e coerente per determinare lo stato di immunizzazione per il COVID-19 di una persona.**
- Molte persone che contraggono il virus sono asintomatiche ma possono contagiare chi non è ancora completamente vaccinato.
- Anche se nel Connecticut i tassi di infezione nella comunità stanno diminuendo, ci sono ancora molti gruppi e cittadini vulnerabili non ancora del tutto vaccinati che potrebbero sviluppare una forma grave di infezione.
- Le aziende **e i grandi eventi possono sempre essere fonte di focolai significativi, soprattutto in contesti in cui non vige l'obbligo universale di mascherina, ci sono tante persone non vaccinate e non è possibile garantire un adeguato distanziamento tra clienti, partecipanti e membri del personale.**



Per maggiori informazioni, visita il sito
ct.gov/covidvaccine

