

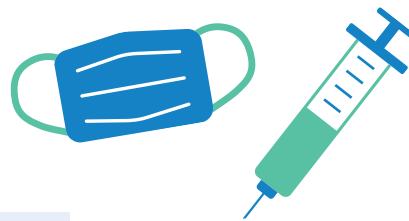
O que você precisa saber: Vacinação contra a COVID-19, uso de máscara e distanciamento social



Página 1 de 4

Em 13 de maio de 2021, o Centers for Disease Control and Prevention (CDC, Centro de Controle e Prevenção de Doenças) fez mudanças significativas relacionadas às orientações para o uso de máscara com base no acúmulo de dados sobre as infecções causadas pela COVID-19 em pessoas vacinadas e não vacinadas.

O governador Lamont também anunciou que **as regras para o uso de máscara serão flexibilizadas a partir de 19 de maio de 2021 para residentes e visitantes de Connecticut que estejam totalmente vacinados.** Uma pessoa foi efetivamente vacinada após 14 dias (duas semanas) da sua dose final da vacina contra a COVID-19 (ou seja, a segunda dose das vacinas da Pfizer ou Moderna, ou a primeira dose da vacina da Johnson & Johnson).



O que já sabíamos...

Com base nas informações científicas

coletadas quando as vacinas contra a COVID-19, atualmente aprovadas para uso nos Estados Unidos estavam sendo desenvolvidas, **ficou evidente que as pessoas efetivamente vacinadas tinham muito menos probabilidade de sofrer complicações graves, hospitalização ou morte caso fossem infectadas pelo vírus que causa a COVID-19 (SARS-CoV-2).**

O que sabemos no momento...

Com base nas novas informações

coletadas desde o início das vacinações contra a COVID-19 nos Estados Unidos e em outros países, agora sabemos que, mesmo que sejam expostas a pessoas contaminadas pela COVID-19, é muito improvável que as pessoas vacinadas sejam infectadas em comparação com as pessoas não vacinadas e, **mesmo que sejam infectadas, as pessoas efetivamente vacinadas têm menos probabilidade de transmitir o vírus a outras** (mesmo que essas outras pessoas não tenham sido vacinadas).



Para obter mais informações, acesse
ct.gov/covidvaccine



O que você precisa saber: Vacinação contra a COVID-19, uso de máscara e distanciamento social

Página 2 de 4

O que isso significa para adultos e crianças...

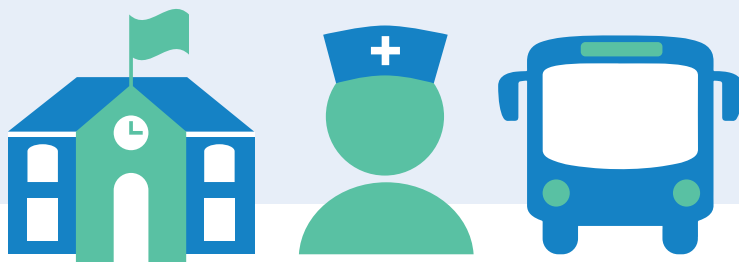


Todas as pessoas (vacinadas ou não)

- Precisam **usar máscara quando estiverem dentro de um prédio escolar** (do jardim de infância ao ensino médio) ou creche.
- Precisam **usar máscara quando estiverem dentro de um centro de saúde** (incluindo consultórios médicos, hospitais, locais de atendimento de emergência, locais que fornecem terapia física/ocupacional e outros locais de atendimento ao paciente).
- Precisam **usar máscara quando estiverem dentro de um lar para terceira idade ou outra instituição comunitária** (como lares coletivos e centros de repouso) quando houver assistência médica ou outros serviços de apoio. As casas de repouso devem seguir os requisitos dos Centers for Medicare & Medicaid Services (CMS, Centros de Serviços Medicare e Medicaid) para o uso de máscara.
- Precisam **utilizar máscara dentro de albergues** ou outros abrigos, como operações de abrigo temporário.
- Precisam **usar máscara em institutos correcionais ou centros de detenção**.
- Precisam **usar máscara quando estiverem em um centro de transporte**, como aeroportos, rodoviárias ou estações de trem, ou **em transportes públicos ou privados contratados**, como trens, ônibus, aviões ou serviços de compartilhamento de viagem (como Uber, Lyft, táxi).
- Precisam **usar máscara caso seja solicitado em um estabelecimento público ou privado**, se exigido pelo empregador no local de trabalho ou quando os organizadores exigirem máscaras em qualquer evento.

ISTO PORQUE:

- Estes locais podem apresentar maior probabilidade de haver pessoas que **não podem ser vacinadas** devido a pouca idade ou a um problema de saúde.
- Estes locais podem apresentar maior probabilidade de haver pessoas que apresentem **maior risco de complicações graves** caso sejam infectadas.
- Estes locais podem **dificultar que as pessoas mantenham a distância** e conter pessoas não vacinadas e infectadas.
- Pode ser de **preferência do proprietário ou da empresa** ter cuidado em proteger a saúde, sem a necessidade de manter as pessoas devidamente distantes ou de determinar se uma pessoa está ou não vacinada.



Para obter mais informações, acesse
ct.gov/covidvaccine

GET THE
FACTS
ON THE
VAX



O que você precisa saber: Vacinação contra a COVID-19, uso de máscara e distanciamento social

Página 3 de 4

O que isso significa para adultos e crianças...

As pessoas vacinadas...

- Podem se sentir à vontade para **não usarem máscara ou praticarem o distanciamento social**, tanto em ambientes internos quanto externos.
- **Não precisam ficar em quarentena** do trabalho, da escola ou em isolamento social caso tenham sido expostas a alguém com COVID-19 e não apresentarem quaisquer sintomas.
- **Não precisam ser testadas** rotineiramente (por exemplo, como parte do trabalho), antes ou depois de viagens ou quando forem expostos a alguém com COVID-19 e não apresentarem sintomas.



ISTO PORQUE:

- Mesmo que sejam expostas a alguém com COVID-19, é **muito improvável que sejam infectadas**.
- Mesmo que sejam infectadas, é **muito improvável que adoeçam** ou tenham consequências graves da doença.
- Mesmo que sejam infectadas, é **muito improvável que infectem outras pessoas**.

As pessoas não vacinadas...



- São obrigadas a **usarem máscara em ambientes internos**.
- Devem **continuar a usar máscara em ambientes externos** quando estiverem em meio a muitas pessoas, em um grande evento ou em um local público onde seja difícil manter o distanciamento social.
- Devem **ficar em quarentena** do trabalho, da escola ou em isolamento social caso tenham sido expostas a alguém com COVID-19.
- Devem **continuar fazendo o teste** quando forem expostas a alguém com COVID-19, antes e depois de viajar, e se fizerem parte de um programa de teste de triagem (por exemplo, como parte de seu trabalho).

ISTO PORQUE:

- Caso sejam expostas a alguém com COVID-19, elas **correm o risco de serem infectadas**.
- Se forem infectadas, **podem ter consequências graves da doença** e, possivelmente, ser hospitalizados.
- Se forem infectadas, elas **podem transmitir o vírus a outras pessoas**.
- Se forem infectadas, podem **representar um risco grave para outras pessoas** que ainda não foram vacinadas ou não podem ser vacinadas.



Para obter mais informações, acesse
ct.gov/covidvaccine



O que você precisa saber: Vacinação contra a COVID-19, uso de máscara e distanciamento social

Página 4 de 4

O que isso significa para as empresas...



Proprietários de empresas e produtores de eventos

- Devem considerar exigir que os clientes **usem máscara quando estiverem dentro do estabelecimento ou em um grande evento interno ou reunião privada**, caso o espaço não seja projetado para manter o distanciamento social. Se não for especificamente necessário, considere **colocar sinalização indicando que os clientes não vacinados são obrigados a usar máscara** e qualquer cliente pode se sentir à vontade para usar máscara se quiserem.
 - Devem considerar exigir que os clientes/participantes **usem máscara quando estiverem dentro do estabelecimento ou em um grande evento interno ou reunião privada**, onde é provável que haja pessoas vacinadas e não vacinadas (incluindo crianças menores de 12 anos) juntas.
 - Devem considerar exigir que os participantes **usem máscara em grandes eventos externos** abertos ao público e/ou onde grandes multidões são esperadas e pessoas não vacinadas (incluindo crianças menores de 12 anos) podem estar presentes.
 - Devem exigir que os **funcionários usem máscara se não forem vacinados** ou se o status de vacinação for desconhecido e não puderem ser mantidos continuamente separados de clientes ou colegas de trabalho.
 - Devem considerar reprojeter o espaço **interno de um estabelecimento ou em um grande evento interno ou reunião privada para manter o distanciamento social** (ou até mesmo um distanciamento estendido) quando o uso de máscaras pode não ser possível ou prático (por exemplo, ao comer/beber ou fazer exercícios).
 - Devem considerar a incorporação das recomendações do CDC para **limpeza/desinfecção, higiene das mãos e ventilação dentro de seus estabelecimentos** para maximizar a segurança para clientes e funcionários não vacinados.
 - Devem se planejar para terem a **capacidade reduzida** (incluindo proibição de entrada para portadores de ingressos válidos) se um grande evento externo precisar ser movido para um ambiente interno e houver probabilidade de haver pessoas não vacinadas (incluindo crianças menores de 12 anos) participando.
- ISTO PORQUE:**
- Atualmente, **não há uma maneira conveniente, confiável e consistente de determinar o estado de vacinação contra a COVID-19 de uma pessoa.**
 - Muitas pessoas infectadas com o vírus que causa a COVID-19 **não apresentam sintomas, mas podem transmitir o vírus a outras pessoas** que não foram efetivamente vacinadas.
 - Embora as taxas de infecção da comunidade estejam diminuindo em Connecticut, ainda existem **muitos residentes e comunidades vulneráveis** no estado que não foram totalmente vacinados e podem ser gravemente afetados pela COVID-19.
 - Há **um risco eminente de que empresas e grandes eventos possam ser uma fonte de surtos significativos da COVID-19** em situações nas quais o uso da máscara não é obrigatória a todos, muitas pessoas ainda não foram vacinadas e o distanciamento adequado entre clientes, participantes e funcionários não pode ser mantido.



Para obter mais informações, acesse
ct.gov/covidvaccine

