

您需要知道的事情： COVID-19 疫苗接種、 口罩佩戴和保持社交距離



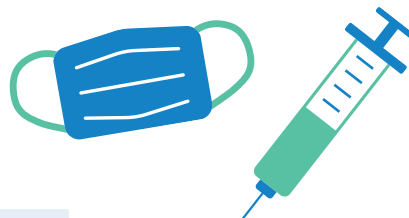
第 1 頁，共 4 頁

2021 年 5 月 13 日，Centers for Disease Control and Prevention (CDC，疾病控制與預防中心) 根據已接種疫苗和未接種疫苗人群 COVID-19 感染情況相關累積資料，對其口罩佩戴指導意見進行了重大修改。州長 Lamont 還宣佈，**將於 2021 年 5 月 19 日放寬針對已完全接種疫苗的康涅狄格州居民和遊客的口罩佩戴規定**。完全接種是指距一個人最後一劑 COVID-19 疫苗（即他們的第二劑 Pfizer 或 Moderna 疫苗或第一劑 Johnson & Johnson 疫苗）接種已經過去了 14 天（2 周）。

我們已經知道的是……

根據科學資訊

即在目前被批准在美國使用的 COVID-19 疫苗開發之時所收集的資訊，**很明顯，完全接種者如果感染了導致 COVID-19 (SARS-CoV-2) 的病毒，發生嚴重併發症、住院或死亡的可能性要小得多。**



我們現在知道的是……

根據新資訊

即在美國和其他國家開始 COVID-19 疫苗接種以來收集的資訊，我們現在知道，與未接種疫苗者相比，接種疫苗者即使接觸了 COVID-19 患者，感染的可能性也非常低，**即使被感染，完全接種者也不太可能把病毒傳染給他人（即使這些人沒有接種疫苗）。**



欲知更多資訊，請造訪

ct.gov/covidvaccine



您需要知道的事情： COVID-19 疫苗接種、 口罩佩戴和保持社交距離

第 2 頁，共 4 頁

這對成人和兒童意味著什麼……



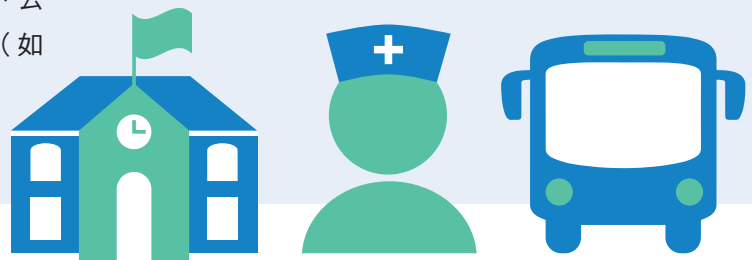
所有人（已接種或未接種）

- 當他們在學校建築 (pre-K-12) 或兒童保育設施中時，**需要戴口罩**。
- 當他們在醫療保健機構（包括醫生辦公室、醫院、緊急護理場所、提供物理/職業治療的場所以及其他患者護理場所）中時，**需要戴口罩**。
- 當他們在提供醫療保健或其他支援服務的輔助生活設施或其他聚集生活環境（如集體之家和安老院）中時，**需要戴口罩**。養老院必須遵守 Centers for Medicare & Medicaid Services (CMS, 醫療保險和醫療補助服務中心) 的口罩使用要求。
- 在收容所或其他避難所（如臨時運營避難所）中時，**需要戴口罩**。
- 在懲教設施或拘留所中時，**需要戴口罩**。
- 在如機場、公交、火車站等交通樞紐或乘坐如火車、公交、飛機等公共或私人僱傭交通工具或拼車服務（如 Uber、Lyft、計程車）時，**需要戴口罩**。

- 如果在公共或私人場所要求戴口罩，如果工作場所雇主要求戴口罩，或者任何活動中的組織者要求戴口罩，則**需要戴口罩**。

這是因為：

- 在這些環境中，更有可能出現由於年齡小或健康狀況而**無法接種疫苗**的人。
- 在這些環境中，更有可能出現具有感染後**發生嚴重併發症較高風險**的人。
- 這些環境可能**使人們更難保持距離**，並可能有未接種疫苗者和受感染者。
- **所有者或經營者**可能更願意在保護健康方面採取謹慎態度，而不需要讓人們保持適當距離，或確定一個人是否接種了疫苗。



您需要知道的事情： COVID-19 疫苗接種、 口罩佩戴和保持社交距離

第 3 頁，共 4 頁

這對成人和兒童意味著什麼……

如果接種疫苗……

- 會因為在室內和室外都無需戴**口罩**或保持**社交距離**而感到舒適。
- 如果接觸到 COVID-19 患者且自身沒有任何症狀，則**不需要**因隔離而不能工作、上學或遠離他人。
- 在旅行之前或之後或接觸到 COVID-19 患者且自身沒有任何症狀，則**不需要**接受例行檢測（例如，作為他們工作的一部分）。



這是因為：

- 即使接觸了 COVID-19 患者，他們也不太可能被**感染**。
- 即使被感染了，他們也不太可能**生病**或患上重症。
- 即使被感染了，他們也不太可能**傳染**別人。

如果未接種疫苗……



- 在室內也需要戴**口罩**。
- 當他們出門到人群、大型活動或難以與他人保持距離的公共場所中時，則應**繼續**戴**口罩**。
- 如果他們接觸到 COVID-19 患者，則應**繼續**隔離而不能上班、上學並遠離他人。
- 在他們接觸到 COVID-19 患者、旅行前後以及屬於篩查檢測計劃的一部分時，則應**繼續**接受**檢測**（例如，作為他們工作的一部分）。

這是因為：

- 如果接觸了 COVID-19 患者，他們就有被**感染**的**風險**。
- 如果被感染，他們可能會患上**重症**並可能要住院治療。
- 如果被感染，他們可能將**病毒**傳播給其他人。
- 如果被感染，他們可能對其他尚未接種者或不能接種疫苗的人**構成嚴重風險**。



您需要知道的事情： COVID-19 疫苗接種、 口罩佩戴和保持社交距離

第 4 頁，共 4 頁

這對企業意味著什麼……



企業所有者和活動經營者

- 如果空間設計不允許一直保持社交距離，應考慮要求顧客在設施內部或大型室內活動或私人聚會中時戴口罩。如果沒有特別要求，可考慮張貼標誌，指示未接種疫苗的顧客需戴口罩，並建議任何顧客，如果覺得戴口罩更舒服也應戴口罩。
 - 應考慮要求顧客/參與者在設施內或可能同時出現接種疫苗者和未接種疫苗者（包括 12 歲以下兒童）的大型室內活動或私人聚會中戴口罩。
 - 應考慮要求參與者在向公眾開放和/或預計有大量人群和未接種疫苗者（包括 12 歲以下兒童）可能出席的大型戶外活動中戴口罩。
 - 如果員工未接種疫苗或接種狀況不明，且不能與顧客或同事一直保持距離，則應要求員工戴口罩。
 - 應考慮重新設計設施內部或大型室內活動或私人聚會的空間，以便在不可能使用口罩或這樣做不切實際時（例如在吃/喝或鍛煉時）可持續保持社交距離（甚至延伸距離）。
- 應考慮納入 CDC 關於設施內清潔/消毒、手部衛生和通風的建議，以最大限度地保證未接種疫苗顧客和工作人員的安全。
 - 如果大型戶外活動必須移至室內，且有可能有未接種疫苗者（包括 12 歲以下兒童）參加，則應計劃減少容納人數（包括拒絕有效票持票人進入）。

這是因為：

- 目前沒有方便、可靠和一致的方法來確定 COVID-19 疫苗接種個別狀況。
- 許多感染 COVID-19 病毒的人沒有症狀，但可以將病毒傳播給沒有完全接種疫苗的其他人。
- 儘管康涅狄格州的社區感染率正在下降，但州內仍有許多弱勢居民和社區沒有完全接種疫苗，可能會受到 COVID-19 的嚴重影響。
- 在沒有實行全員戴口罩、許多人仍未接種疫苗、客戶、參與者和工作人員之間無法保持適當間隔的情況下，企業和大型活動仍處在成為 COVID-19 重大暴發源頭的持續風險中。

