

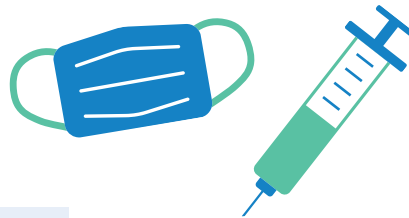
您需要知道的事情： COVID-19 疫苗接种、 口罩佩戴和社交距离



第1页, 共4页

2021年5月13日, Centers for Disease Control and Prevention (CDC, 疾病控制与预防中心) 根据已接种疫苗和未接种疫苗人群 COVID-19 感染情况相关累积数据, 对其口罩佩戴指导意见进行了重大修改。州长 Lamont 还宣布, **将于 2021年5月19日对已完成疫苗接种的康涅狄格州居民和游客放宽口罩佩戴规定。** 完成疫苗接种是指距最后一剂 COVID-19 疫苗接种 (即第二剂 Pfizer 或 Moderna 疫苗或第一剂 Johnson & Johnson 疫苗) 已经过去 14 天 (2 周)。

我们已经知道的是.....



根据科学信息

即在目前被批准在美国使用的 COVID-19 疫苗开发之时所收集的信息, **很明显, 如果完成疫苗接种者感染了导致 COVID-19 (SARS-CoV-2) 的病毒, 发生严重并发症、住院或死亡的可能性要小得多。**

我们现在知道的是.....



根据新信息

即在美国和其他国家/地区开始 COVID-19 疫苗接种以来收集的信息, 我们现在知道, 与未接种疫苗者相比, 接种疫苗者即使接触了 COVID-19 患者, 感染的可能性也非常低, **即使被感染, 完成疫苗接种者也不太可能把病毒传染给他人 (即使这些人没有接种疫苗)。**

 欲知更多信息, 请访问
ct.gov/covidvaccine

GET THE
FACTS
ON THE
VAX



您需要知道的事情： COVID-19 疫苗接种、 口罩佩戴和社交距离

第 2 页, 共 4 页

这对成人和儿童意味着什么.....

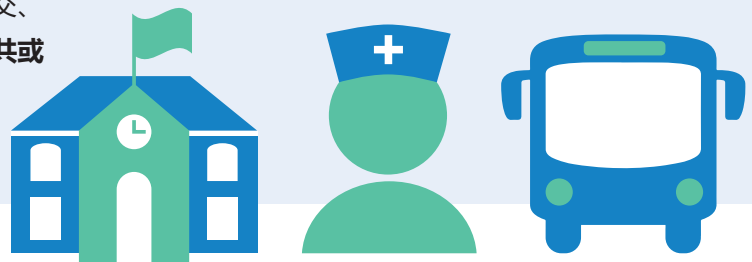


所有人 (已接种或未接种)

- 当他们在**学校建筑** (pre-K-12) 或儿童保育设施中时, 需要**戴口罩**。
- 当他们在**医疗保健机构** (包括医生办公室、医院、紧急护理场所、提供物理/职业治疗的场所以及其他患者护理场所) 中时, 需要**戴口罩**。
- 当他们在提供医疗保健或其他支持服务的**辅助生活设施或其他聚集生活环境** (如集体之家和养老院) 中时, 需要**戴口罩**。养老院必须遵守 Centers for Medicare & Medicaid Services (CMS, Medicare 和 Medicaid 服务中心) 的口罩使用要求。
- 在**收容所**或其他避难所 (如临时运营避难所) 中时, 需要**戴口罩**。
- 在**惩教设施或拘留所**中时, 需要**戴口罩**。
- 在机场、公交、火车站等**交通枢纽**或乘坐火车、公交、飞机或拼车服务 (如 Uber、Lyft、出租车) 等**公共或私人交通工具**时, 需要**戴口罩**。
- 如果在**公共或私人场所**要求戴口罩, 如果工作场所雇主要求戴口罩, 或者任何活动中的组织者要求戴口罩, 则需要**戴口罩**。

这是因为:

- 在这些环境中, 更有可能出现由于年龄小或健康状况而**无法接种疫苗**的人。
- 在这些环境中, 更有可能出现具有感染后**发生严重并发症较高风险**的人。
- 这些环境可能**使人们更难保持距离**, 并可能有未接种疫苗者和受感染者。
- **所有者或经营者**可能更愿意在保护健康方面采取谨慎态度, 而不需要让人们保持适当距离, 或确定一个人是否接种了疫苗。



您需要知道的事情： COVID-19 疫苗接种、 口罩佩戴和社交距离

第 3 页, 共 4 页

这对成人和儿童意味着什么.....

如果接种疫苗.....

- 会因为室内和室外都**无需**戴口罩或保持社交距离而感到舒适。
- 如果接触到 COVID-19 患者且自身没有任何症状，**则不需要**因隔离而不能工作、上学或远离他人。
- 在旅行之前或之后或接触到 COVID-19 患者且自身没有任何症状，**则不需要**例行**接受检测**（例如，作为他们工作的一部分）。



这是因为：

- 即使接触了 COVID-19 患者，他们**也不太可能被感染**。
- 即使被感染，他们**也不太可能生病**或患上重症。
- 即使被感染，他们**也不太可能传染别人**。

如果未接种疫苗.....



- **在室内也需要戴口罩**。
- 当他们**出门**到人群、大型活动或难以与他人保持距离的公共场所中时，**则应继续戴口罩**。
- 如果他们接触到 COVID-19 患者，**则应继续隔离**而不能上班、上学并远离他人。
- 在他们接触到 COVID-19 患者、旅行前后以及属于筛查检测计划的一部分时，**则应继续接受检测**（例如，作为他们工作的一部分）。

这是因为：

- 如果接触了 COVID-19 患者，他们**就有被感染的风险**。
- 如果被感染，他们**可能会患上重症**并可能要住院治疗。
- 如果被感染，他们**可能将病毒传播给其他人**。
- 如果被感染，他们可能**对其他尚未接种者或不能接种疫苗的人构成严重风险**。



您需要知道的事情： COVID-19 疫苗接种、 口罩佩戴和社交距离



第 4 页, 共 4 页

这对企业意味着什么……



企业所有者和活动经营者

- 如果空间设计不允许实现持续社交距离，应考虑要求顾客**在设施内部或大型室内活动或私人聚会中时戴口罩**。如果没有特别要求，可考虑**张贴标志，指示未接种疫苗的顾客需戴口罩**，并建议任何顾客，如果觉得戴口罩更舒服也应戴口罩。
- 应考虑要求顾客/参与者在**设施内**或可能同时出现接种疫苗者和未接种疫苗者（包括 12 岁以下儿童）的**大型室内活动或私人聚会中戴口罩**。
- 应考虑要求参与者在向公众开放和/或预计有大量人群和未接种疫苗者（包括 12 岁以下儿童）可能出席的**大型户外活动中戴口罩**。
- **如果员工未接种疫苗**或接种状况不明，且不能与顾客或同事持续保持距离，则应要求**员工戴口罩**。
- 应考虑重新设计**设施内部或大型室内活动或私人聚会的空间**，以便在不可能使用口罩或这样做不切实际时（例如在吃/喝或锻炼时）**可持续保持社交距离**（甚至延伸距离）。

- 应考虑纳入 Centers For Disease Control And Prevention (CDC, 疾病控制与预防中心) 关于**设施内清洁/消毒、手部卫生和通风的建议**，以最大限度地保证未接种疫苗顾客和工作人员的安全。
- 如果大型户外活动必须移至室内，且有可能有未接种疫苗者（包括 12 岁以下儿童）参加，则应计划**减少容纳人数**（包括拒绝有效票持票人进入）。

这是因为：

- 目前**没有方便、可靠和一致的方法来确定一个人的 COVID-19 疫苗接种状况**。
- 许多感染导致 COVID-19 的病毒的人**没有症状，但可以将病毒传播给没有完成疫苗接种的其他人**。
- 尽管康涅狄格州的社区感染率正在下降，但州内仍有**许多体弱居民和社区没有完成疫苗接种**，可能会受到 COVID-19 的严重影响。
- 在没有实行全员戴口罩、许多人仍未接种疫苗，且客户、参与者和工作人员之间无法保持适当间隔的情况下，**企业和大型活动仍处在成为 COVID-19 重大暴发源头的持续风险中**。

 欲知更多信息，请访问
ct.gov/covidvaccine

GET THE
FACTS
ON THE
VAX

